



Bouhmidi® – Börsenbrief

Tägliche Signale für Dein Trading

06. Januar 2021



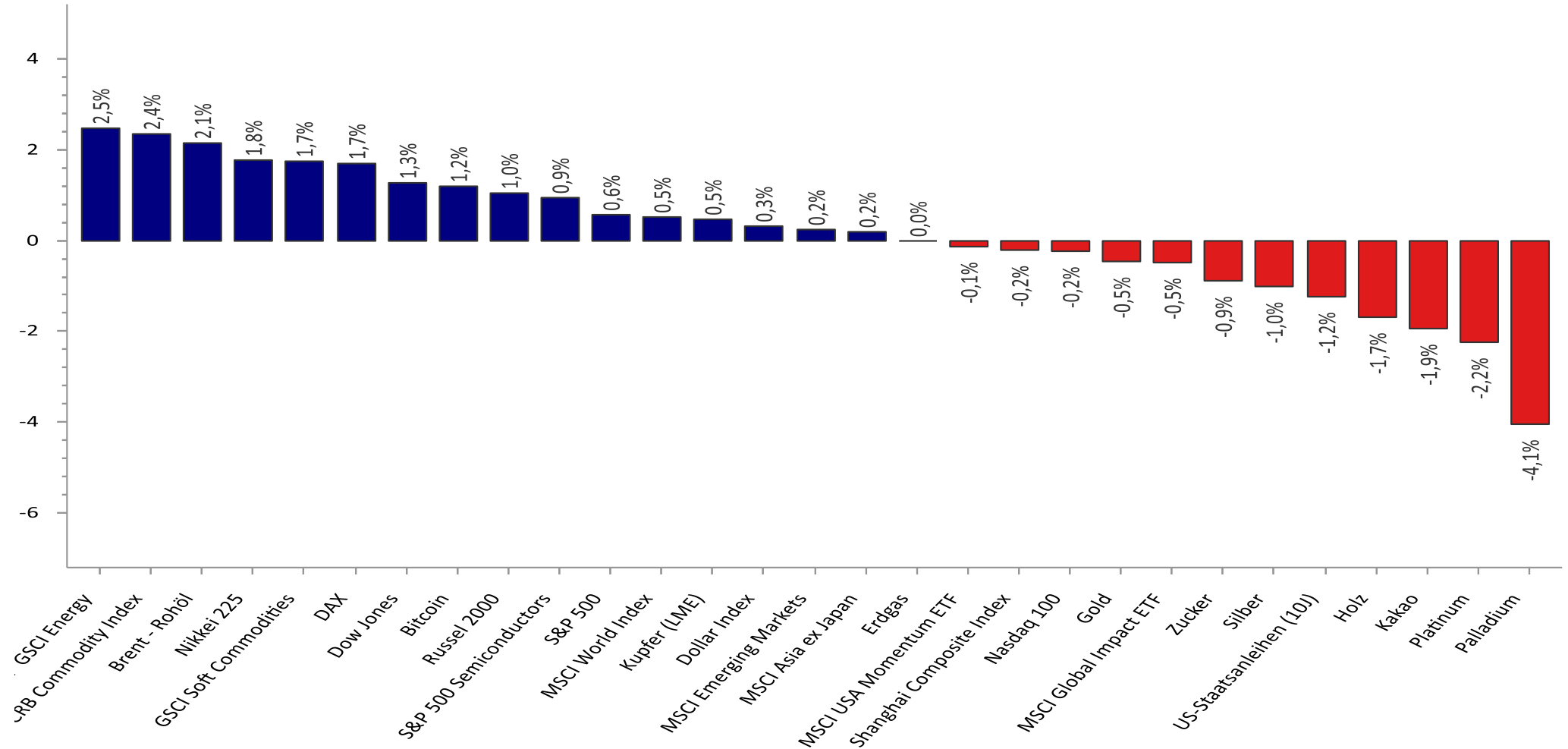
Inhalt

- Entwicklung seit Jahresbeginn (YTD) – Assetklassen
- Wichtigsten Termine des Tages
- DAX 40 – Technischer Screener
- Weihnachtsrallye
- Januar-Effekt
- DAX 40 - Screener
- Bouhmidi-Bänder: DAX 40
- Tesla Inc.



17,000 MARKETS
COUNTLESS OPPORTUNITIES

Entwicklung seit Jahresbeginn (YTD) - Allgemein



Quelle: Refinitiv Datastream / Bouhmidi

Wichtigsten Termine des Tages

Land	Datum	Uhrzeit	Ereignis	Prognose	Vorherig
DE	03. Jan	09:55	Einkaufsmanagerindex (EMI) Verarbeitendes Gewerbe Deutschland (Dez)	57,9	57,9
US	03. Jan	16:00	ISM Einkaufsmanagerindex (EMI) Verarbeitendes Gewerbe (Dez)	60,2	61,1
CN	04. Jan	02:45	HSBC Einkaufsmanagerindex (EMI) Verarbeitendes Gewerbe (Dez)	50	49,9
AU	04. Jan	04:30	Zinsentscheidung der RBA (Jan)	0,10%	0,10%
DE	04. Jan	09:55	Veränderung der Arbeitslosigkeit Deutschland (Dez)	-15K	-34K
GB	04. Jan	10:30	Einkaufsmanagerindex (EMI) Verarbeitendes Gewerbe (Dez)	57,6	57,6
US	04. Jan	16:00	ISM Einkaufsmanagerindex (EMI) Verarbeitendes Gewerbe (Dez)	60,2	61,1
US	04. Jan	16:00	JOLTs Stellenangebote (Nov)		11,033M
US	05. Jan	14:15	ADP Beschäftigungsänderung (Dez)	413K	534K
US	05. Jan	16:00	ISM Einkaufsmanagerindex (EMI) Dienstleistungen (Dez)	67	69,1
US	05. Jan	16:30	Rohöllagerbestände	-3,143M	-3,576M
US	05. Jan	Offen	FOMC Sitzungsprotokoll		
GB	06. Jan	10:30	Einkaufsmanagerindex (EMI) Gesamtindex (Dez)	53,2	57,6
GB	06. Jan	10:30	Einkaufsmanagerindex (EMI) Dienstleistungen (Dez)	53,2	58,5
US	06. Jan	14:30	Erstanträge Arbeitslosenhilfe	208K	198K
US	06. Jan	16:00	ISM Einkaufsmanagerindex (EMI) Dienstleistungen (Dez)	66,8	69,1
GB	07. Jan	10:30	Einkaufsmanagerindex (EMI) Baugewerbe (Dez)	54	55,5
EU	07. Jan	11:00	Verbraucherpreisindex (VPI) (Jahr) (Dez)	4,70%	4,90%
US	07. Jan	14:30	Beschäftigung außerhalb der Landwirtschaft (Dez)	400K	210K
US	07. Jan	14:30	Arbeitslosenquote (Dez)	4,10%	4,20%
CA	07. Jan	14:30	Veränderung der Erwerbstätigenzahl (Dez)	27,5K	153,7K
CA	07. Jan	16:00	Ivey Einkaufsmanagerindex (EMI) (Dez)		61,2



Quelle: Refinitiv



BULLE & BÄR

Zertifikate | Trading | Live



Mehr erfahren



Börsentäglich 15:15 Uhr

Wichtigsten Termine der Woche

Land	Datum	Uhrzeit	Ereignis	Prognose	Vorherig
DE	03. Jan	09:55	Einkaufsmanagerindex (EMI) Verarbeitendes Gewerbe Deutschland (Dez)	57,9	57,9
US	03. Jan	16:00	ISM Einkaufsmanagerindex (EMI) Verarbeitendes Gewerbe (Dez)	60,2	61,1
CN	04. Jan	02:45	HSBC Einkaufsmanagerindex (EMI) Verarbeitendes Gewerbe (Dez)	50	49,9
AU	04. Jan	04:30	Zinsentscheidung der RBA (Jan)	0,10%	0,10%
DE	04. Jan	09:55	Veränderung der Arbeitslosigkeit Deutschland (Dez)	-15K	-34K
GB	04. Jan	10:30	Einkaufsmanagerindex (EMI) Verarbeitendes Gewerbe (Dez)	57,6	57,6
US	04. Jan	16:00	ISM Einkaufsmanagerindex (EMI) Verarbeitendes Gewerbe (Dez)	60,2	61,1
US	04. Jan	16:00	JOLTs Stellenangebote (Nov)		11,033M
US	05. Jan	14:15	ADP Beschäftigungsänderung (Dez)	413K	534K
US	05. Jan	16:00	ISM Einkaufsmanagerindex (EMI) Dienstleistungen (Dez)	67	69,1
US	05. Jan	16:30	Rohöllagerbestände	-3,143M	-3,576M
US	05. Jan	Offen	FOMC Sitzungsprotokoll		
GB	06. Jan	10:30	Einkaufsmanagerindex (EMI) Gesamtindex (Dez)	53,2	57,6
GB	06. Jan	10:30	Einkaufsmanagerindex (EMI) Dienstleistungen (Dez)	53,2	58,5
US	06. Jan	14:30	Erstanträge Arbeitslosenhilfe	208K	198K
US	06. Jan	16:00	ISM Einkaufsmanagerindex (EMI) Dienstleistungen (Dez)	66,8	69,1
GB	07. Jan	10:30	Einkaufsmanagerindex (EMI) Baugewerbe (Dez)	54	55,5
EU	07. Jan	11:00	Verbraucherpreisindex (VPI) (Jahr) (Dez)	4,70%	4,90%
US	07. Jan	14:30	Beschäftigung außerhalb der Landwirtschaft (Dez)	400K	210K
US	07. Jan	14:30	Arbeitslosenquote (Dez)	4,10%	4,20%
CA	07. Jan	14:30	Veränderung der Erwerbstätigenzahl (Dez)	27,5K	153,7K
CA	07. Jan	16:00	Ivey Einkaufsmanagerindex (EMI) (Dez)		61,2

Quelle: Refinitiv

S&P 500: Die ersten Handelstage sagen viel über das Gesamtjahr aus

- Die ersten 25 Handelstage können bereits sehr viel über den Werdegang des Jahres verraten. Drei bekannte saisonale Indikatoren treffen in diesem Zeitraum zusammen. Sie gemeinsam liefern historisch eine sehr gute Aussagekraft über die künftige Entwicklung an den US-Aktienmärkten.
- Für mich bilden die Weihnachtsrallye, die ersten fünf Handelstage und die Januar-Performance gemeinsam den „Hatrick“.
- Wenn historisch alle drei saisonalen Muster in einem Jahr bestätigt wurden schloss der S&P 500 im Zeitraum 1950 – 2021 in 90% der Fälle am Ende es Jahres im Plus. Einer von drei wurde bereits bestätigt, der zweite in dieser Woche und der dritte am letzten Handelstag im Januar.
- Die Weihnachtsrallye konnte bereits positiv abgeschlossen werden. Trotz der erhöhten Unsicherheit im neuen Jahr beendete der S&P 500, die siebentägige Handelsspanne mit einem Gewinn von 1,4%. Damit wurde sogar der 50-Jährige-Durchschnitt von 1,32% übertroffen.
- **Am Ende der Woche** beenden wir die Woche, aber auch die ersten fünf Handelstage im Jahr. Daher werden wir sehr aufmerksam auf den Schlusskurs im S&P 500 schauen. Derzeit liegt der S&P 500 nach drei Handelstagen mit -1,37% im Minus.

Aktueller Stand: „Hatrick“

Weihnachtsrallye



5-Tage-Performance



Januar-Performance

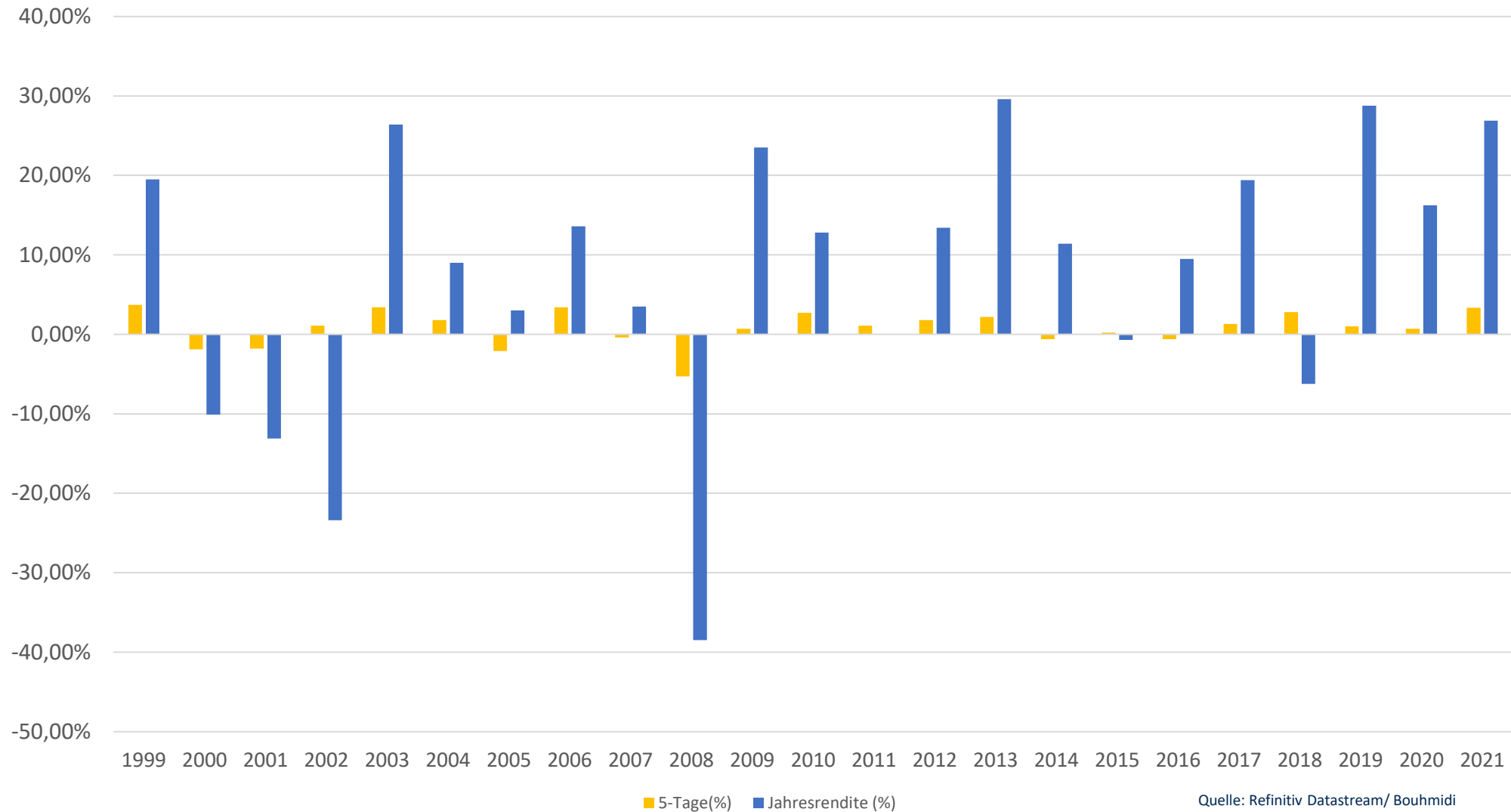


S&P 500 - Weihnachtsrallye

Datum	Schlusskurs	Rendite 2021	Ø-Rendite (1969-2020)
23.12.2021	4725,79		
27.12.2021	4791,19	1,38%	0,23%
28.12.2021	4786,35	-0,10%	0,36%
29.12.2021	4793,06	0,14%	0,06%
30.12.2021	4778,73	-0,30%	0,14%
31.12.2021	4766,18	-0,26%	0,03%
03.01.2022	4796,56	0,64%	0,21%
04.01.2022	4793,54	-0,06%	0,29%
Weihnachtsrallye		1,44%	1,32%

Quelle: Refinitiv/Bouhmidi

Januar-Effekt: Die ersten 5 Tage sagen schon alles aus?



Aktueller Stand: Januar-Effekt

S&P 500

Datum	Schlusskurs	Rendite
31.12.2021	4766,18	
03.01.2022	4796,56	0,64%
04.01.2022	4793,54	-0,06%
05.01.2022	4700,66	-1,94%
06.01.2022		
07.01.2022		
5-Tage-Performance		-1,37%

Dow Jones

Datum	Schlusskurs	Rendite
31.12.2021	36338,3	
03.01.2022	36585,06	0,68%
04.01.2022	36799,65	0,59%
05.01.2022	36407,3	-1,07%
06.01.2022		
07.01.2022		
5-Tage-Performance		0,20%

Nasdaq 100

Datum	Schlusskurs	Rendite
31.12.2021	16320,08	
03.01.2022	16501,77	1,11%
04.01.2022	16279,73	-1,35%
05.01.2022	15771,78	-3,12%
06.01.2022		
07.01.2022		
5-Tage-Performance		-3,35%

Quelle: Refinitiv/Bouhmidi



In Zwischenwahljahren hat dieser Indikator eine schlechte Bilanz. In den letzten 18 Jahren, in denen Zwischenwahlen stattfanden, folgten nur 8 Jahre der Richtung der ersten fünf Tage.

Technischer Screener: DAX 40

DAX 40	Kurs	Technischer Screener										Tendenz
		MA-200	MA-100	EMA-55	EMA-21	Pivot(1D)	Pivot(1W)	RSI	W%R	S%K	S%D	
Adidas	258,6	✗	✗	✗	✓	↓	↑	▶	▶	▶	▶	●
Airbus	118,62	✓	✓	✓	✓	↑	↑	▶	▶	▶	▶	●
Allianz	215,45	✓	✓	✓	✓	↑	↑	▶	▶	▶	▶	●
BASF	65,24	✗	✓	✓	✓	↑	↑	▶	▶	▶	▶	●
Bayer	48,43	✗	✓	✓	✓	↑	↑	▶	▶	▶	▶	●
BMW	93,98	✓	✓	✓	✓	↑	↑	▶	▶	▶	▶	●
Brenntag	80,64	✓	✗	✓	✓	↑	↑	▶	▶	▶	▶	●
Continental	97,37	✗	✗	✓	✓	↓	↑	▶	▶	▶	▶	●
Covestro	56	✓	✓	✓	✓	↑	↑	▶	▶	▶	▶	●
Daimler	72,18	✓	✓	✓	✓	↑	↑	▶	▶	▶	▶	●
Delivery Hero	92,46	✗	✗	✗	✗	↓	↓	▶	▶	▶	▶	●
Deutsche Bank	11,672	✓	✓	✓	✓	↑	↑	▶	▶	▶	▶	●
Deutsche Börse	145,85	✓	✓	✓	✓	↓	↓	▶	▶	▶	▶	●
Deutsche Post	56,8	✓	✓	✓	✓	↑	↑	▶	▶	▶	▶	●
Deutsche Telekom	16,57	✗	✗	✓	✓	↑	↑	▶	▶	▶	▶	●
Dt. Wohnen	37,32	✗	✗	✗	✗	↓	↓	▶	▶	▶	▶	●
E.ON	12,19	✓	✓	✓	✓	↓	↑	▶	▶	▶	▶	●
Fresenius	36,195	✗	✗	✗	✓	↑	↑	▶	▶	▶	▶	●
Fresenius Med.	57,2	✗	✗	✓	✓	↑	↑	▶	▶	▶	▶	●
Heidelberg Cem.	62,16	✗	✗	✓	✓	↓	↑	▶	▶	▶	▶	●
HelloFresh	63,42	✗	✗	✗	✗	↓	↓	▶	▶	▶	▶	●
Henkel	70,5	✗	✗	✓	✓	↑	↑	▶	▶	▶	▶	●
Infineon	40,5	✓	✓	✓	✓	↓	↓	▶	▶	▶	▶	●
Linde	196,9	✗	✗	✗	✗	↓	↓	▶	▶	▶	▶	●
Merck	220,8	✓	✓	✓	✓	↑	↑	▶	▶	▶	▶	●
MTU Aero Engines	189,15	✗	✓	✓	✓	↑	↑	▶	▶	▶	▶	●
Münch. Rück	268,1	✓	✓	✗	✗	↓	↓	▶	▶	▶	▶	●
Porsche	90,16	✓	✓	✓	✓	↑	↑	▶	▶	▶	▶	●
Puma	108,05	✓	✓	✗	✗	↓	↓	▶	▶	▶	▶	●
Qiagen	45,35	✓	✗	✓	✓	↑	↑	▶	▶	▶	▶	●
RWE	35,77	✓	✓	✓	✓	↑	↑	▶	▶	▶	▶	●
SAP	123,84	✓	✓	✗	✗	↓	↓	▶	▶	▶	▶	●
Sartorius	486,5	✗	✗	✗	✗	↓	↓	▶	▶	▶	▶	●
Siemens	155,38	✓	✓	✓	✓	↑	↑	▶	▶	▶	▶	●
Siemens Energy	23,59	✗	✓	✓	✓	↑	↑	▶	▶	▶	▶	●
Siemens Health.	66,32	✓	✓	✗	✗	↓	↓	▶	▶	▶	▶	●
Symrise	129,6	✓	✓	✗	✗	↓	↓	▶	▶	▶	▶	●
Vonovia	49,12	✗	✗	✓	✓	↑	↑	▶	▶	▶	▶	●
VW	273,2	✗	✗	✗	✗	↓	↓	▶	▶	▶	▶	●
Zalando	69,96	✗	✗	✓	✓	↑	↑	▶	▶	▶	▶	●

Legende: Technisches Screening

- ✓ ✗ - Kurs liegt über- bzw. unter dem betrachteten Durchschnitt.
- MA-200 = Gleitender 200-Tage-Ø
 - MA-100 = Gleitender 100- Tage-Ø
 - EMA-55 = Exponentieller gleitender 55-Tage-Ø
 - EMA-21 = Exponentieller gleitender 21-Tage-Ø
- ↑ ↓ - Kurs liegt über- bzw. unter dem täglichen/wöchentlichen Pivot-Punkt.
- ▶ ▶ - Liegt der Relative Stärke Index (RSI) über bzw. unter der Grenzwelle bei 48,5
- ▶ ▶ - Liegt das Williams%R über bzw. unter -50
- ▶ ▶ - Liegt der Stochastik-Oszillator (S%D & S%K) über- bzw. unter der Grenzwelle bei 50

Historische Volatilität
 Prozentuale Veränderung der historischen Volatilität auf Basis der vergangenen 12 Monate.

Tendenz:
 ● ● ● Die zusammenfassende Tendenz ergibt sich aus der gleichgewichteten Einbeziehung aller betrachteten charttechnischen Indikatoren. Die historische Volatilität der vergangenen fünf Tage fließt jedoch nicht in die Gesamtbewertung mit ein. Es können drei Kategorien unterschieden werden:

- Positive Tendenz
- Neutrale Tendenz
- Negative Tendenz

Bouhmidi-Bänder – DAX

DAX	Delta in Punkten		Oberes Bouhmidi-Band		Unteres Bouhmidi-Band		
	Tage	68%*	95%**	68%*	95%**	68%*	95%**
1		137,12	274,25	16.408,87	16.546,00	16.134,63	15.997,50
7		362,80	725,59	16.634,55	16.997,34	15.908,95	15.546,16
15		531,08	1.062,16	16.802,83	17.333,91	15.740,67	15.209,59
30		751,06	1.502,12	17.022,81	17.773,87	15.520,69	14.769,63

* 1 σ - (68%)

** 2 σ - (95%)

Quelle: Refinitiv/Bouhmidi



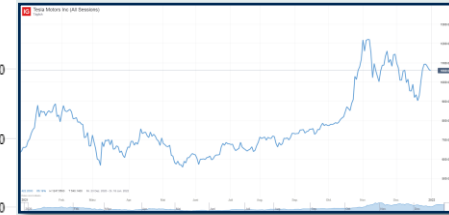
Was sind die Bouhmidi-Bänder?

Die Bouhmidi-Bänder sind ein Indikator der Chartanalyse, der auf Volatilitätsveränderungen hinweisen soll. Ähnlich, wie bei den Bollinger-Bändern, kann so eine erwartete Schwankungsbreite ermittelt werden. Der feine Unterschied liegt allerdings darin, dass bei den Bouhmidi-Bändern nicht die historische Volatilität, sondern die implizite Volatilität herangezogen wird. Unter der Annahme normalverteilter Renditen, kann die erwartete Schwankungsbreite für verschiedene Zeiträume ermittelt werden. Die ermittelten Schwankungsbreiten basieren auf 1 σ bzw. 2 σ Standardabweichungen. D.h. hypothetisch mit einer Wahrscheinlichkeit von 68 % bzw. 95 % schließt im betrachteten Zeitraum, der zugrundeliegende Wert innerhalb der ermittelten Bouhmidi-Bandbreite.

Mehr zu den Bouhmidi-Bändern

Um mehr über die Bouhmidi-Bänder zu erfahren, kannst du auf www.salahbouhmidi.de dich kostenfrei registrieren und jede Menge über den Indikator erfahren.

Tesla: Bewegung innerhalb des Abwärtskanals



Tesla
(Wertentwicklung seit 23.12.20)

Risikohinweis & Disclaimer

CFDs sind komplexe Instrumente und gehen wegen der Hebelwirkung mit dem hohen Risiko einher, schnell Geld zu verlieren. **73 % der Kleinanlegerkonten verlieren Geld beim CFD-Handel mit diesem Anbieter.** Sie sollten überlegen, ob Sie verstehen, wie CFDs funktionieren, und ob Sie es sich leisten können, das hohe Risiko einzugehen, Ihr Geld zu verlieren.

Optionen und Turbozertifikate sind komplexe Finanzinstrumente und gehen mit dem hohen Risiko einher, schnell Geld zu verlieren. Verluste können extrem schnell eintreten. Bei professionellen Kunden können Verluste die Einlagen übersteigen.

Die in diesem Dokument wiedergegebenen Informationen beruhen zum Teil auf allgemein zugänglichen Quellen und Daten Dritter. IG Europe GmbH übernimmt keine Gewähr für die Richtigkeit und Vollständigkeit der Informationen.

Die Informationen wurden einzig zu Informations- und Marketingzwecken erstellt. Die Informationen stellen keine Anlageberatung, keine Anlageempfehlung und keine Aufforderung zum Erwerb oder zur Veräußerung von Finanzinstrumenten dar. Dieses Dokument ist keine Anlageempfehlung im Sinne des Art. 20 Verordnung (EU) Nr. 596/2014 vom 16. April 2014 und der Delegierten Verordnung (EU) 2016/958 vom 9. März 2016 sowie der Art. 36 und 37 der Delegierten Verordnung (EU) 2017/565 vom 25. April 2016 und genügt deshalb nicht den gesetzlichen Anforderungen zur Förderung der Unabhängigkeit von Anlageempfehlungen und unterliegt auch nicht dem Verbot des Handelns im Zusammenhang mit der Veröffentlichung von Anlageempfehlungen.

Es wird keine Gewähr für die Geeignetheit und Angemessenheit der dargestellten Finanzinstrumente sowie für die wirtschaftlichen und steuerlichen Konsequenzen einer Anlage in den dargestellten Finanzinstrumenten und für deren zukünftige Wertentwicklung übernommen. Die in der Vergangenheit erzielte Performance ist kein Indikator für zukünftige Wertentwicklungen. Aussagen über zukünftige wirtschaftliche Entwicklungen basieren grundsätzlich auf Annahmen und Einschätzungen, die sich im Zeitablauf als nicht zutreffend erweisen können. Eine Anlage in Finanzinstrumente jeglicher Art kann mit dem Risiko eines erheblichen Wertverlustes oder sogar Totalverlust einhergehen. Vor einer Anlageentscheidung sollte der Rat eines Anlage- und Steuerberaters eingeholt werden. Dargestellte Finanzprodukte sind möglicherweise nicht für jeden Anleger geeignet.

IG und IGE besitzen weder Long noch Short Positionen in den erwähnten Titeln oder dergleichen Finanzinstrumente auf die besprochenen Titel. Mitwirkende Personen können im Besitz der besprochenen Finanzinstrumente sein. Dadurch entsteht grundsätzlich die Möglichkeit eines Interessenkonfliktes. Weitere Ausführungen zum Umgang mit Interessenkonflikten bei der IG Europe GmbH sind unter https://www.ig.com/usermanagement/customeragreements?igCompany=igde&agreementType=summary_conflicts_policy&locale=de_DE abrufbar.

Der Versand oder die Vervielfältigung dieses Dokuments ist ohne die vorherige schriftliche Zustimmung der IG Europe GmbH nicht gestattet. Dieses Dokument enthält möglicherweise Links oder Hinweise auf die Webseiten von Dritten, welche von der IG Europe GmbH nicht kontrolliert werden können und daher kann die IG Europe GmbH keine Verantwortung für den Inhalt von solchen Webseiten Dritter oder darin enthaltenen weiteren Links übernehmen.