



# Bouhmidi® – Börsenbrief

Tägliche Signale für Dein Trading

26 November 2020



17,000 MARKETS  
COUNTLESS OPPORTUNITIES

## Inhalt

- Marktüberblick
- Performanceentwicklung
- Screener (Indizes)
- Bouhmidi-Bänder – DAX
- Screener (Dow Jones)
- S&P 500
- EUR/USD

# Marktüberblick –13.315-Punkte-Marke leistet Widerstand

- Der DAX hat zu Beginn des gestrigen Tages die Oberseite der Trading Zone bei 13.298 Punkten überwunden. Allerdings hat sich dies recht schnell als Intraday-Fehlausbruch herausgestellt
- Der exponentielle 20-Perioden-Durchschnitt bei aktuell 13.245 Zählern konnte jedoch die Bären in Schach halten
- Darunter müsste mit einem Rücksetzer bis zum Verlaufstief bei 13.124 Punkten gerechnet werden
- Erst bei einem Schlusskurs auf Stundenbasis oberhalb des Widerstands bei 13.298 Zählern könnte das Hoch bei 13.315 Punkten auf Tagesbasis in Angriff genommen werden

DAX auf Stundenbasis



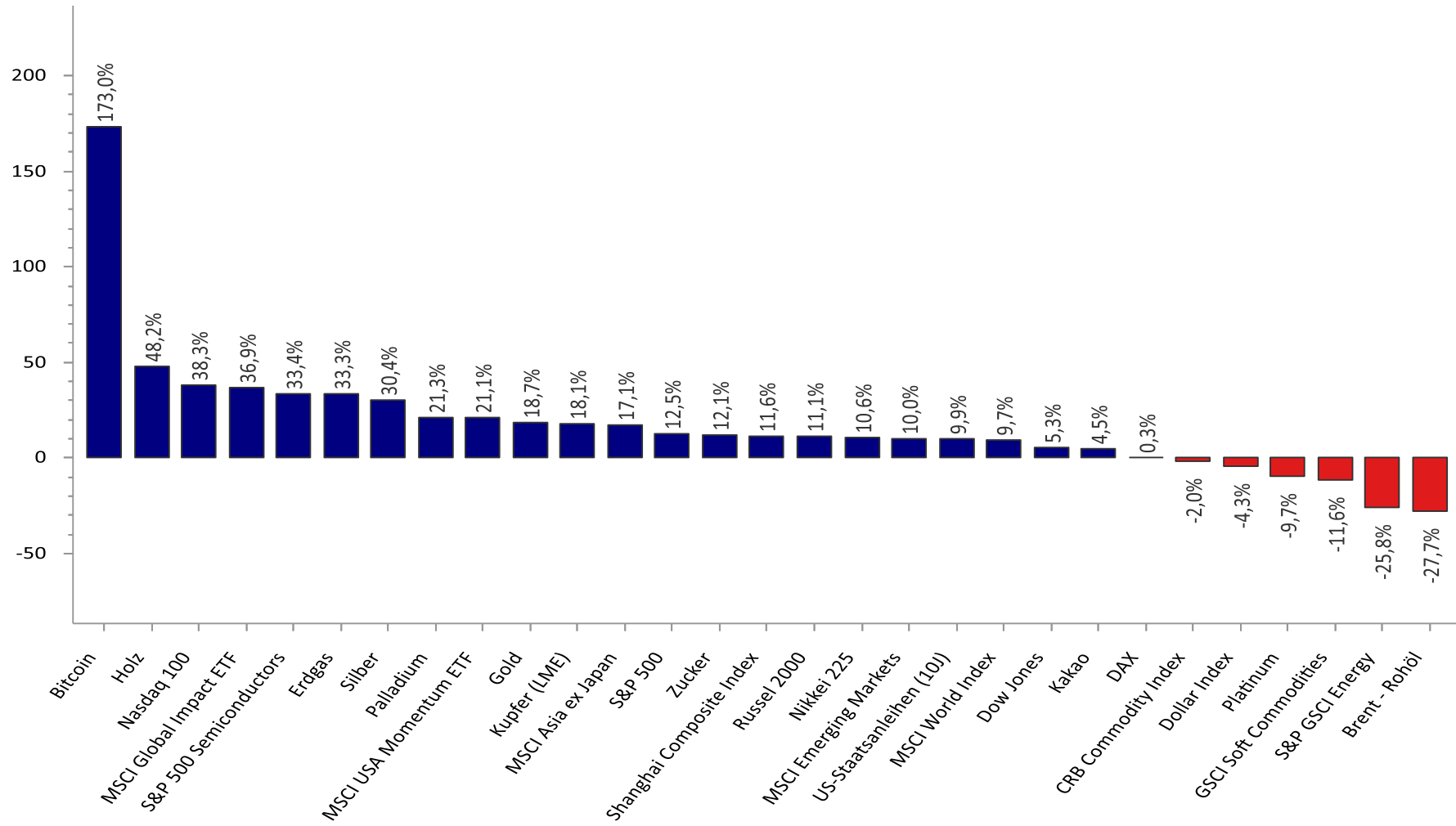
Klassischer Fehlausbruch zur Eröffnung am 25. November

Quelle: ProRealTime

## Wichtigsten Termine des Tages

Land	Uhrzeit	Ereignis	Vorherig	Prognose
USA		Börse bleibt geschlossen (Thanksgiving)	-	-
EWU	13:30	Protokoll der geldpolitischen Notenbanksitzung	-	-

# Entwicklung seit Jahresbeginn (YTD) - Allgemein



Quelle: Refinitiv Datastream / Bouhmidi

# Technischer Screener: Aktienindizes

Indizes	Kurs	Technischer Screener										Tendenz	
		MA-200	MA-100	EMA-55	EMA-21	Pivot - 1T	Pivot - 1W	RSI(34)>48.5	S%K(5,3,3)>50	S%D(5,3,3)>50	Hist. Vol. % (5T)		
<b>Deutschland</b>													
DAX	13289,8	✓	✓	✓	✓	■	■	▶	↑	↑	■	25,72	●
TecDAX	3049,68	✓	✓	✓	✓	■	■	▶	↑	↓	■	14,90	●
MDAX	29029,48	✓	✓	✓	✓	■	■	▶	↑	↑	■	19,68	●
SDAX	13700,47	✓	✓	✓	✓	■	■	▶	↑	↑	■	24,89	●
DivDAX	357,67	✓	✓	✓	✓	■	■	▶	↑	↑	■	30,68	●
<b>USA</b>													
Dow Jones	30046,24	✓	✓	✓	✓	■	■	▶	↑	↑	■	49,03	●
S&P 500	3635,41	✓	✓	✓	✓	■	■	▶	↑	↑	■	41,61	●
Nasdaq 100	12098,94	✓	✓	✓	✓	■	■	▶	↑	↑	■	38,80	●
Russell 2000	1847,84	✓	✓	✓	✓	■	■	▶	↑	↑	■	59,52	●
VIX	22,01	✗	✗	✗	✗	■	■	▶	↓	↓	■	281,57	●
<b>Europa</b>													
AEX	606,39	✓	✓	✓	✓	■	■	▶	↑	↑	■	22,49	●
ATX	2585,06	✗	✓	✓	✓	■	■	▶	↑	↑	■	44,99	●
CAC 40	5571,29	✓	✓	✓	✓	■	■	▶	↑	↑	■	28,69	●
Eurostoxx 50	3511,9	✓	✓	✓	✓	■	■	▶	↑	↑	■	26,81	●
FTSE 100	6391,09	✗	✓	✓	✓	■	■	▶	↑	↑	■	25,82	●
FTSE MIB	22303,58	✓	✓	✓	✓	■	■	▶	↑	↑	■	31,16	●
IBEX 35	8164,7	✗	✓	✓	✓	■	■	▶	↑	↑	■	29,58	●
OMX	1931,43	✓	✓	✓	✓	■	■	▶	↑	↑	■	31,46	●
SMI	10488,27	✓	✓	✓	✓	■	■	▶	↑	↑	■	21,00	●
<b>Asien</b>													
Nikkei 225	26296,86	✓	✓	✓	✓	■	■	▶	↑	↑	■	46,36	●
STI	2778,547	✗	✓	✓	✓	■	■	▶	↑	↑	■	30,53	●
Hang Seng	26669,75	✓	✓	✓	✓	■	■	▶	↑	↑	■	26,90	●

## Legende: Technisches Screening

- ✓ ✗
- Kurs liegt über- bzw. unter dem betrachteten Durchschnitt.
- MA-200 = Gleitender 200-Tage-Ø
  - MA-100 = Gleitender 100- Tage-Ø
  - EMA-55 = Exponentieller gleitender 55-Tage-Ø
  - EMA-21 = Exponentieller gleitender 21-Tage-Ø
- ■
- Kurs liegt über- bzw. unter dem volumengewichteten Durchschnittspreis (VWAP)
- ↑ ↓
- Kurs liegt über- bzw. unter dem täglichen/wöchentlichen Pivot-Punkt.
- ▶ ▶

- Liegt der Relative Stärke Index (RSI) über bzw. unter der Grenzwelle bei 48,5
- Liegt das Williams%R über bzw. unter -50
- Liegt der Stochastik-Oszillator (S%D & S%K) über- bzw. unter der Grenzwelle bei 50

**Historische Volatilität**  
 Prozentuale Veränderung der historischen Volatilität auf Basis der vergangenen 12 Monate.

**Tendenz:**  
 ● ● ●  
 Die zusammenfassende Tendenz ergibt sich aus der gleichgewichteten Einbeziehung aller betrachteten charttechnischen Indikatoren. Die historische Volatilität der vergangenen fünf Tage fließt jedoch nicht in die Gesamtbewertung mit ein. Es können drei Kategorien unterschieden werden:

- Positive Tendenz
- Neutrale Tendenz
- Negative Tendenz

# Bouhmidi-Bänder – DAX

DAX	Delta in Punkten		Oberes Bouhmidi-Band		Unteres Bouhmidi-Band	
	Tage	68%*	95%**	68%*	95%**	68%*
1	158,60	317,20	13.448,40	13.607,00	13.131,20	12.972,60
7	419,62	839,24	13.709,42	14.129,04	12.870,18	12.450,56
15	614,26	1.228,52	13.904,06	14.518,32	12.675,54	12.061,28
30	868,70	1.737,39	14.158,50	15.027,19	12.421,10	11.552,41

\* 1  $\sigma$  - (68%)

\*\* 2 $\sigma$  - (95%)



## Was sind die Bouhmidi-Bänder?

Die Bouhmidi-Bänder sind ein Indikator der Chartanalyse, der auf Volatilitätsveränderungen hinweisen soll. Ähnlich, wie bei den Bollinger-Bändern, kann so eine erwartete Schwankungsbreite ermittelt werden. Der feine Unterschied liegt allerdings darin, dass bei den Bouhmidi-Bändern nicht die historische Volatilität, sondern die implizite Volatilität herangezogen wird. Unter der Annahme normalverteilter Renditen, kann die erwartete Schwankungsbreite für verschiedene Zeiträume ermittelt werden. Die ermittelten Schwankungsbreiten basieren auf 1  $\sigma$  bzw. 2 $\sigma$  Standardabweichungen. D.h. hypothetisch mit einer Wahrscheinlichkeit von 68 % bzw. 95 % schließt im betrachteten Zeitraum, der zugrundeliegende Wert innerhalb der ermittelten Bouhmidi-Bandbreite.

### Mehr zu den Bouhmidi-Bändern

Um mehr über die Bouhmidi-Bänder zu erfahren, kannst du auf [www.salahbouhmidi.de](http://www.salahbouhmidi.de) dich kostenfrei registrieren und jede Menge über den Indikator erfahren.

# Technischer Screener: Dow Jones

Dow Jones	Technischer Screener													Tendenz	
	Kurs	MA-200	MA-100	EMA-55	EMA-21	VWAP	Pivot - 1T	Pivot - 1W	RSI(34)>48.5	W%R(21)<-50	S%K(5,3,3)>50	S%D(5,3,3)>50	Hist. Vol. % (12M)		
3M	177,07	✓	✓	✓	✓	■	↑	↑	▶	▶	▶	▶	▶	1,72	●
American Express	120,78	✓	✓	✓	✓	■	↑	↑	▶	▶	▶	▶	▶	3,52	●
Apple	116,21	✓	✓	✓	✗	■	↑	↓	▶	▶	▶	▶	▶	2,58	●
Boeing	217,903	✓	✓	✓	✓	■	↑	↑	▶	▶	▶	▶	▶	4,22	●
Caterpillar	174,66	✓	✓	✓	✓	■	↑	↑	▶	▶	▶	▶	▶	2,40	●
Chevron	92,7514	✓	✓	✓	✓	■	↑	↑	▶	▶	▶	▶	▶	3,09	●
Cisco	42,445	✓	✓	✓	✓	■	↑	↑	▶	▶	▶	▶	▶	2,05	●
Coca-Cola	44,65	✓	✓	✓	✓	■	↑	↑	▶	▶	▶	▶	▶	1,67	●
Dow	56,54	✓	✓	✓	✓	■	↑	↑	▶	▶	▶	▶	▶	2,87	●
Exxon Mobil	40,97	✗	✓	✓	✓	■	↑	↑	▶	▶	▶	▶	▶	3,17	●
Goldman Sachs	236,92	✓	✓	✓	✓	■	↑	↑	▶	▶	▶	▶	▶	2,31	●
Home Depot	274,06	✓	✗	✗	✗	■	↑	↑	▶	▶	▶	▶	▶	1,77	●
IBM	124,05	✓	✓	✓	✓	■	↑	↑	▶	▶	▶	▶	▶	2,06	●
Intel	46,975	✗	✗	✗	✓	■	↑	↑	▶	▶	▶	▶	▶	2,45	●
Johnson & Johnson	143,35	✗	✗	✗	✗	■	↓	↓	▶	▶	▶	▶	▶	1,28	●
JP Morgan Chase	122,1	✓	✓	✓	✓	■	↑	↑	▶	▶	▶	▶	▶	2,76	●
Mc Donalds	219,82	✓	✓	✓	✓	■	↑	↑	▶	▶	▶	▶	▶	1,45	●
Merck	79,79	✓	✗	✗	✗	■	↓	↓	▶	▶	▶	▶	▶	1,44	●
Microsoft	214,13	✓	✓	✓	✓	■	↑	↑	▶	▶	▶	▶	▶	2,15	●
Nike	135,71	✓	✓	✓	✓	■	↑	↑	▶	▶	▶	▶	▶	1,86	●
Pfizer	36,44	✓	✓	✓	✓	■	↓	↑	▶	▶	▶	▶	▶	1,94	●
Procter Gamble	138,6	✓	✓	✗	✗	■	↓	↓	▶	▶	▶	▶	▶	1,29	●
Raytheon Technologies	74,055	✓	✓	✓	✓	■	↑	↑	▶	▶	▶	▶	▶	3,05	●
Travelers	136,03	✓	✓	✓	✓	■	↑	↑	▶	▶	▶	▶	▶	2,23	●
United Health	334,03	✓	✓	✓	✗	■	↓	↓	▶	▶	▶	▶	▶	2,18	●
Verizon	60,41	✓	✓	✓	✓	■	↑	↓	▶	▶	▶	▶	▶	1,00	●
Visa	210,99	✓	✓	✓	✓	■	↑	↑	▶	▶	▶	▶	▶	1,97	●
Walgreens Boot Alliance	39,115	✗	✓	✓	✓	■	↑	↓	▶	▶	▶	▶	▶	2,95	●
Walmart	151,77	✓	✓	✓	✓	■	↑	↑	▶	▶	▶	▶	▶	1,47	●
Walt Disney	148,88	✓	✓	✓	✓	■	↑	↑	▶	▶	▶	▶	▶	2,54	●

## Legende: Technisches Screening

- ✓ ✗
- Kurs liegt über- bzw. unter dem betrachteten Durchschnitt.
- MA-200 = Gleitender 200-Tage-Ø
  - MA-100 = Gleitender 100- Tage-Ø
  - EMA-55 = Exponentieller gleitender 55-Tage-Ø
  - EMA-21 = Exponentieller gleitender 21-Tage-Ø
- ■
- Kurs liegt über- bzw. unter dem volumengewichteten Durchschnittspreis (VWAP)
- ↑ ↓
- Kurs liegt über- bzw. unter dem täglichen/wöchentlichen Pivot-Punkt.
- ▶ ▶
- Liegt der Relative Stärke Index (RSI) über bzw. unter der Schwelle bei 48,5
- Liegt das Williams%R über bzw. unter -50
- Liegt der Stochastik-Oszillator (S%D & S%K) über- bzw. unter der Schwelle bei 50

**Historische Volatilität**  
 Prozentuale Veränderung der historischen Volatilität auf Basis der vergangenen 12 Monate.

Die zusammenfassende Tendenz ergibt sich aus der gleichgewichteten Einbeziehung aller betrachteten charttechnischen Indikatoren. Die historische Volatilität der vergangenen fünf Tage fließt jedoch nicht in die Gesamtbewertung mit ein. Es können drei Kategorien unterschieden werden:

- Positive Tendenz
- Neutrale Tendenz
- Negative Tendenz

# Fundamentaler Screener: Dow Jones

Dow Jones	Performance					Fundamentales Screening							Tendenz
	Kurs	1d%	WTD%	MTD%	YTD%	Kreditrisiko	Gewinn	ARM	Momentum	Bilanz	VMM	CAM	
3M	177,07	1,69	2,42	10,70	0,37	38	52	76	63	62	75	90	●
American Express	120,78	3,70	6,94	31,95	-3,29	24	51	60	20	39	39	28	●
Apple	116,21	1,16	-1,85	5,80	56,88	93	96	80	99	24	57	74	●
Boeing	217,9031	3,29	9,45	51,32	-32,93	5	59	28	18	13	4	6	●
Caterpillar	174,66	1,21	2,71	12,64	19,79	23	52	46	89	49	58	53	●
Chevron	92,7514	5,04	11,46	37,58	-20,65	31	55	30	36	82	65	39	●
Cisco	42,445	2,33	4,00	18,69	-11,16	86	93	53	30	76	67	88	●
Coca-Cola	44,65	1,03	1,04	10,74	-3,85	35	78	47	43	42	34	37	●
Dow	56,54	3,20	5,48	26,91	5,48	22	98	69	68	87	81	90	●
Exxon Mobil	40,97	6,66	13,64	28,69	-39,84	12	47	19	17	90	29	21	●
Goldman Sachs	236,92	3,79	6,34	25,63	3,29	31	13	75	40	84	92	78	●
Home Depot	274,0598	0,70	1,30	2,47	25,15	32	93	90	94	43	78	93	●
IBM	124,05	3,61	6,40	11,43	-7,18	23	52	19	12	89	50	73	●
Intel	46,975	2,06	3,57	6,17	-21,45	63	83	23	13	89	56	82	●
Johnson & Johnson	143,35	0,00	-1,70	4,93	-1,37	82	98	37	47	59	48	75	●
JP Morgan Chase	122,1	4,62	7,64	25,79	-11,54	58	59	62	35	76	72	60	●
Mc Donalds	219,82	1,25	2,63	3,15	11,18	77	78	55	79	36	46	76	●
Merck	79,79	-0,17	-0,39	6,55	-11,89	62	100	45	25	72	61	76	●
Microsoft	214,13	1,78	1,65	5,63	35,61	91	94	73	79	28	53	89	●
Nike	135,71	0,42	1,29	12,18	32,96	67	66	71	96	19	46	61	●
Pfizer	36,44	0,22	-0,27	8,82	-1,46	50	53	5	32	73	33	38	●
Procter Gamble	138,6	-0,32	-0,71	0,88	10,74	69	90	53	50	45	42	51	●
Raytheon Technologies	74,055	2,37	6,59	36,89	-15,82	28	54	17	22	55	23	57	●
Travelers	136,03	1,31	1,37	12,99	-0,41	55	8	44	52	77	69	43	●
United Health	334,0349	0,28	0,39	10,12	14,30	62	77	21	83	53	45	73	●
Verizon	60,41	0,68	1,00	6,40	-1,24	15	81	51	48	90	80	79	●
Visa	210,99	0,73	2,84	15,39	11,59	81	44	18	66	20	14	25	●
Walgreens Boot Alliance	39,115	1,42	2,64	13,16	-34,67	33	85	22	2	97	58	70	●
Walmart	151,77	0,28	0,75	9,09	27,36	47	85	82	58	48	59	56	●
Walt Disney	148,88	3,77	7,39	24,94	4,74	25	10	17	37	22	7	13	●

## Legende: Fundamentales Screening

### Kreditrisiko:

Die Bewertungen des Kreditrisikos werden wöchentlich berechnet. Das Ranking bildet die 1-Jahres-Ausfallwahrscheinlichkeit eines Unternehmens ab. Höhere Werte weisen auf Unternehmen hin, die im nächsten Jahr mit geringerer Wahrscheinlichkeit in Konkurs gehen oder ihren Zahlungsverpflichtungen nicht nachkommen werden.

### Gewinnbewertung:

Das Ranking beurteilt die Ertragslage des Unternehmens. Das betrachtete Unternehmen wird mit allen anderen Unternehmen in der gleichen Region verglichen. Werte von 100 zeigen die am höchsten bewerteten Unternehmen in der Region an. Das In diesem Rankingverfahren wird die Nachhaltigkeit der Gewinne anhand von drei Faktoren misst: Rückstellungen, Cashflow, betriebliche Effizienz.

### ARM:

Das Analysten-Revisionsmodell (ARM) ist ein Indikator der Unternehmen aus derselben Region vergleicht. Das ARM basiert auf Veränderungen der Analystenmeinung, wobei 100 den höchsten Rang darstellt. Mit diesem Modell sollen relative Preisbewegungen identifiziert werden auf Basis der Analystenmeinungen.

### Momentum

Höhere Bewertungen weisen auf Aktien mit der stärksten Kursdynamik hin. Ein Gesamtergebnis von 95 weist darauf hin, dass das Wertpapier eine bessere Kursdynamik aufweist als etwa 95 % seiner Mitbewerber.

### Bilanz:

Der Fundamental Score basiert auf einer Kombination von vier Komponentenfaktoren: Rentabilität, Verschuldung, Gewinnqualität und Dividende. Eine Aktie muss mindestens drei der vier fundamentalen Faktoren aufweisen, um ein Endergebnis zu erhalten. Die Ratings werden wöchentlich berechnet und reichen von 1 bis 10, wobei 10 am günstigsten ist. Aktien mit Attributen wie hohe Gewinnmargen, geringe Verschuldung, gute Gewinnqualität und steigende Dividenden haben tendenziell ein besseres Score. Unternehmen, die keine Dividende zahlen, werden nicht bestraft.

### Value-Momentum VMM:

Value-Signale nutzen die Tendenz der Aktienkurse, eine Mean-Reversion zu zeigen. Über- bzw. unterbewertete Wertpapiere tendieren dazu, im Laufe der Zeit zu moderateren Bewertungsniveaus zurückzukehren. Momentum-Signale nutzen die Tendenz, dass sich Trends fortsetzen. Hochstufungen von Analystenschätzungen und/oder -Empfehlungen korrelieren tendenziell mit zukünftigen Hochstufungen und führen zu zukünftigen Preisbewegungen, so dass vergangene Preisgewinner tendenziell zu zukünftigen Gewinnern werden.

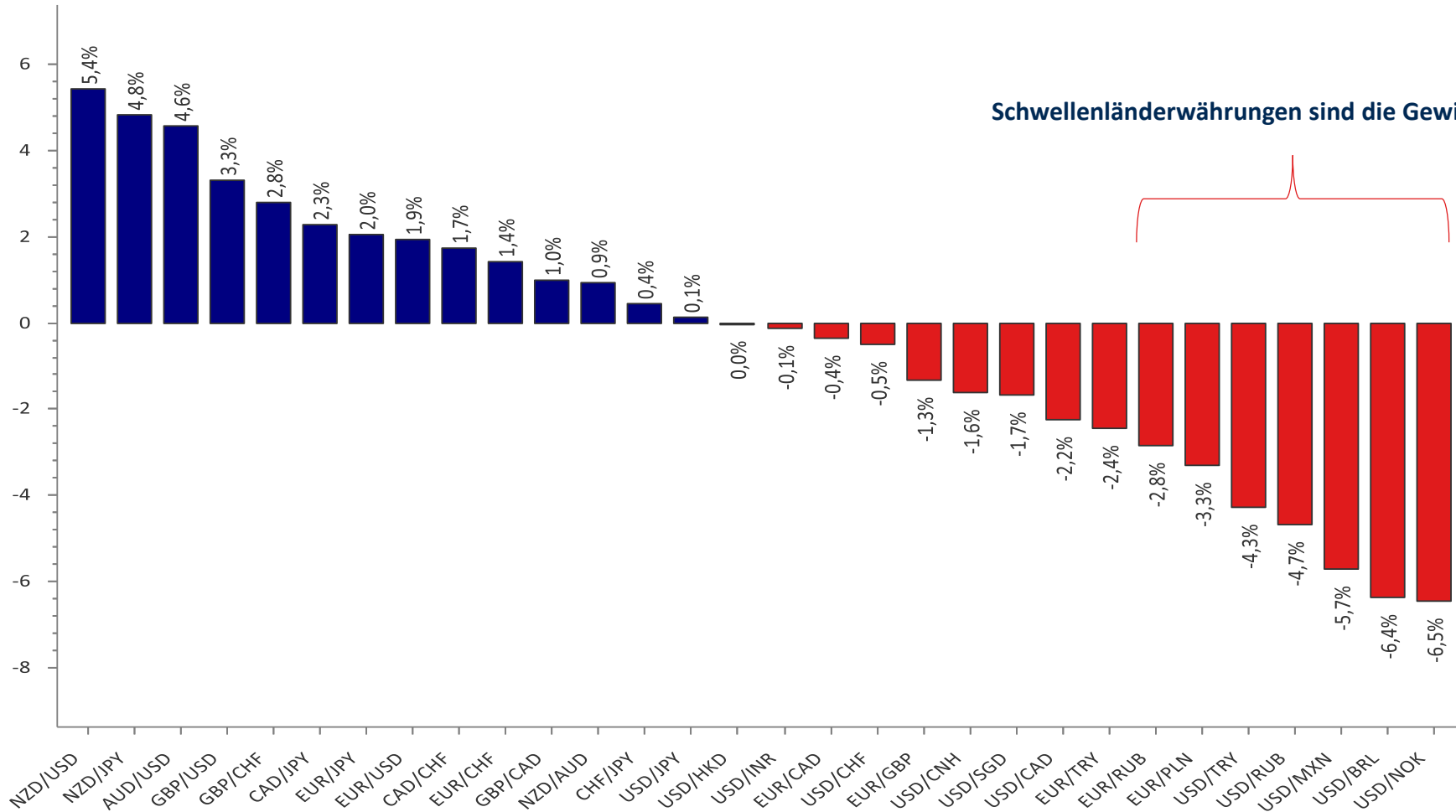
### CAM: Kombiniertes Alphamodell

Der Alphafaktor bezeichnet in der Finanzmarkttheorie das Maß für eine Überrendite oder eine Mindestrendite einer Anlage gegenüber einem Vergleichswert. In diesem Modell ist der Vergleichswert eine regionale Benchmark. In das Modell fließen gleichgewichtet fundamentale als auch Momentumfaktoren mit ein.

### Tendenz:

Grün = Positive Tendenz  
Geld = Neutrale Tendenz  
Rot = Negative Tendenz

# Entwicklung seit Monatsbeginn (MTD) - Devisen



Quelle: Refinitiv Datastream/ Bouhmidi



- Gestern gelang dem S&P 500 ein neues Allzeithoch. Doch auf einen Befreiungsschlag warten die Anleger weiterhin vergebens
- Das Hoch vom 9. November bei 3.674 Punkten stellt die obere Begrenzung der momentanen Handelsspanne dar und sollte hinter sich gelassen werden
- Aus der Höhe der Chartformation (Rechteck) errechnet sich ein Kursziel von 3.830 Zählern
- Bleibt der Ausbruch nach oben aus, könnte es zu einem Test der beiden Zwischenhochs bei 3.588/3.550 Punkten kommen



Quelle: IG Handelsplattform

## Umsetzungsmöglichkeit mit Turbo24

Steht man auf der Verkäuferseite (Put) und meint, dass der S&P in Zukunft fällt, könnten [Turbozertifikate](#) von IG mit einer Knock-out-Level, oberhalb der gegenwärtigen charttechnischen Widerstandszone bei 3.674 Punkten interessant werden. Bullisch eingestellte Trader (Call) hingegen könnten in umgekehrter Weise Knock-out-Level unterhalb von 3.550 Punkten im Blick behalten.

# Trading-Idee: EUR/USD – Widerstand lockt erneut

- Das Hoch bei 1,1909 USD vom 31. Juli lockt erneut die Marktakteure. Seit dem Sommer dieses Jahres konnte der besagte Widerstand bislang nicht signifikant überwunden werden
- Dies wäre jedoch notwendig, um die psychologische Marke bei 1,20 USD anzusteuern
- Der EUR/USD verfügt für den Fall, das auch dieser Ausbruchversuch ohne Erfolg bleibt, über eine solide Unterstützungszone
- Diese besteht aus dem ehemaligen Hoch bei 1,1815 USD, dem 23,6%-Retracement bei 1,1810 USD und der steigenden exponentiellen 50-Tage-Durchschnittslinie bei aktuell 1,1800 USD



Quelle: IG Handelsplattform

## Umsetzungsmöglichkeit mit Turbo24

Steht man auf der Verkäuferseite (Put) und meint, dass der EUR/USD in Zukunft fällt, könnten [Turbozertifikate](#) von IG mit einer Knock-out-Level, oberhalb der gegenwärtigen charttechnischen Widerstandszone bei 1,1909 USD interessant werden. Bullisch eingestellte Trader (Call) hingegen könnten in umgekehrter Weise Knock-out-Level unterhalb von 1,18 USD im Blick behalten.

# Risikohinweis & Disclaimer

CFDs sind komplexe Instrumente und gehen wegen der Hebelwirkung mit dem hohen Risiko einher, schnell Geld zu verlieren. **76 % der Kleinanlegerkonten verlieren Geld beim CFD-Handel mit diesem Anbieter.** Sie sollten überlegen, ob Sie verstehen, wie CFDs funktionieren, und ob Sie es sich leisten können, das hohe Risiko einzugehen, Ihr Geld zu verlieren.

Optionen und Turbozertifikate sind komplexe Finanzinstrumente und gehen mit dem hohen Risiko einher, schnell Geld zu verlieren. Verluste können extrem schnell eintreten. Bei professionellen Kunden können Verluste die Einlagen übersteigen.

Die in diesem Dokument wiedergegebenen Informationen beruhen zum Teil auf allgemein zugänglichen Quellen und Daten Dritter. IG Europe GmbH übernimmt keine Gewähr für die Richtigkeit und Vollständigkeit der Informationen.

**Die Informationen wurden einzig zu Informations- und Marketingzwecken erstellt.** Die Informationen stellen keine Anlageberatung, keine Anlageempfehlung und keine Aufforderung zum Erwerb oder zur Veräußerung von Finanzinstrumenten dar. Dieses Dokument ist keine Anlageempfehlung im Sinne des Art. 20 Verordnung (EU) Nr. 596/2014 vom 16. April 2014 und der Delegierten Verordnung (EU) 2016/958 vom 9. März 2016 sowie der Art. 36 und 37 der Delegierten Verordnung (EU) 2017/565 vom 25. April 2016 und genügt deshalb nicht den gesetzlichen Anforderungen zur Förderung der Unabhängigkeit von Anlageempfehlungen und unterliegt auch nicht dem Verbot des Handelns im Zusammenhang mit der Veröffentlichung von Anlageempfehlungen.

Es wird keine Gewähr für die Geeignetheit und Angemessenheit der dargestellten Finanzinstrumente sowie für die wirtschaftlichen und steuerlichen Konsequenzen einer Anlage in den dargestellten Finanzinstrumenten und für deren zukünftige Wertentwicklung übernommen. Die in der Vergangenheit erzielte Performance ist kein Indikator für zukünftige Wertentwicklungen. Aussagen über zukünftige wirtschaftliche Entwicklungen basieren grundsätzlich auf Annahmen und Einschätzungen, die sich im Zeitablauf als nicht zutreffend erweisen können. Eine Anlage in Finanzinstrumente jeglicher Art kann mit dem Risiko eines erheblichen Wertverlustes oder sogar Totalverlust einhergehen. Vor einer Anlageentscheidung sollte der Rat eines Anlage- und Steuerberaters eingeholt werden. Dargestellte Finanzprodukte sind möglicherweise nicht für jeden Anleger geeignet.

IG und IGE besitzen weder Long noch Short Positionen in den erwähnten Titeln oder dergleichen Finanzinstrumente auf die besprochenen Titel. Mitwirkende Personen können im Besitz der besprochenen Finanzinstrumente sein. Dadurch entsteht grundsätzlich die Möglichkeit eines Interessenkonfliktes. Weitere Ausführungen zum Umgang mit Interessenkonflikten bei der IG Europe GmbH sind unter [https://www.ig.com/usermanagement/customeragreements?igCompany=igde&agreementType=summary\\_conflicts\\_policy&locale=de\\_DE](https://www.ig.com/usermanagement/customeragreements?igCompany=igde&agreementType=summary_conflicts_policy&locale=de_DE) abrufbar.

Der Versand oder die Vervielfältigung dieses Dokuments ist ohne die vorherige schriftliche Zustimmung der IG Europe GmbH nicht gestattet. Dieses Dokument enthält möglicherweise Links oder Hinweise auf die Webseiten von Dritten, welche von der IG Europe GmbH nicht kontrolliert werden können und daher kann die IG Europe GmbH keine Verantwortung für den Inhalt von solchen Webseiten Dritter oder darin enthaltenen weiteren Links übernehmen.