



Bouhmidi® – Börsenbrief

Tägliche Signale für Dein Trading

20 November 2020

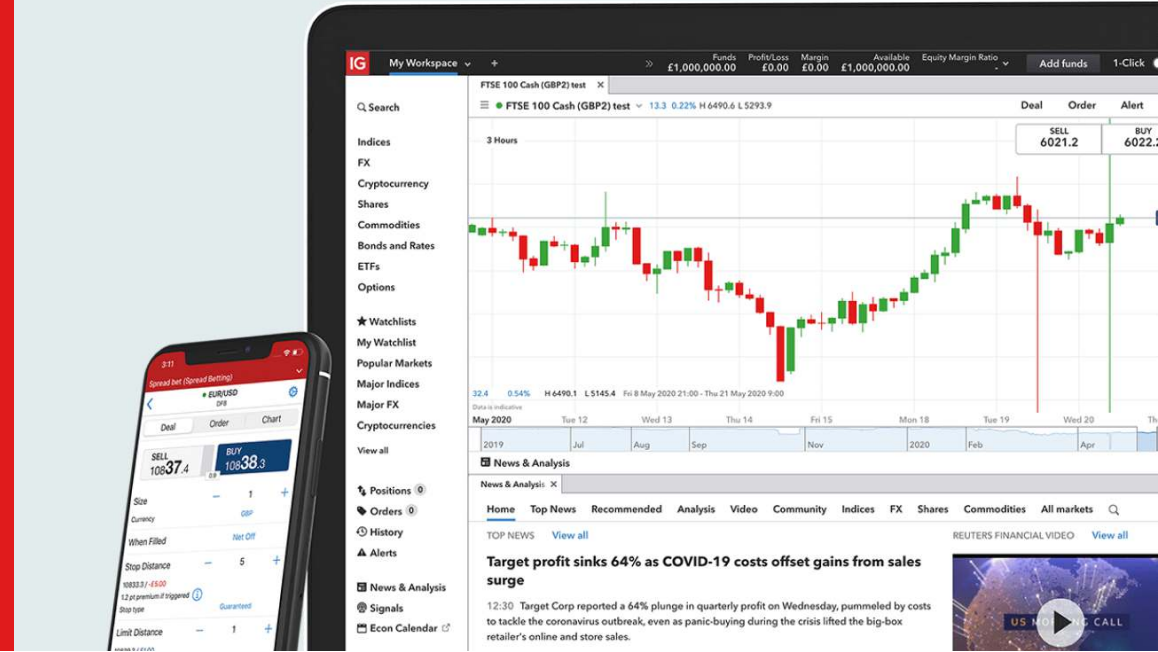


17,000 MARKETS
COUNTLESS OPPORTUNITIES

Inhalt

- Marktüberblick
- Performanceentwicklung
- Screener (Indizes)
- Bouhmidi-Bänder – DAX
- Screener (Dow Jones)

Zitat des Tages



„Wenn man Verluste persönlich nimmt, kann man nicht handeln.“
(Bruce Kovner)

Bouhmedi-Band stützt DAX – Zinserhöhung stützt Lira

Der Dax beendete einen mit groben Blick tristen Handelstag mit einem Tagesverlust von 0,9 Prozent auf 13.086 Punkte. Bei einem näheren Blick allerdings erkennen wir, dass der DAX sein Tief (13034 Punkte) unmittelbar in Höhe des erwarteten unteren Bouhmedi-Bands (13043 Punkte) gebildet hat. Anschließend drehte der deutsche Leitindex gen Norden um dennoch im Minus zu schließen. Er gibt damit etwas mehr als die Gewinne des Vortages wieder ab, behauptet aber sein insgesamt hohes Niveau über der Marke von 13.000 Punkten.

US-Börsen im Plus trotz steigender Arbeitslosenangebote

Trotz schlechter Nachrichten vom US-Arbeitsmarkt konnten die Börsen in New York gestern leicht im Plus schließen. Der breitgefaste S&P 500 schloss den Handel bei 3581,87 Punkten und somit mit +0,39%. Erstanträge auf Arbeitslosenunterstützung sind zum ersten Mal seit fünf Wochen wieder gestiegen. Die wöchentlichen Anträge sind über den Erwartungen gestiegen die Zahl stieg um 31.000 auf 742.000 und bleibt damit auf hohem Niveau. Erwartet waren nur 700.000 Anträge. Das ist ein harter Rückschlag, die Erholung am US-Arbeitsmarkt verläuft schleppend.

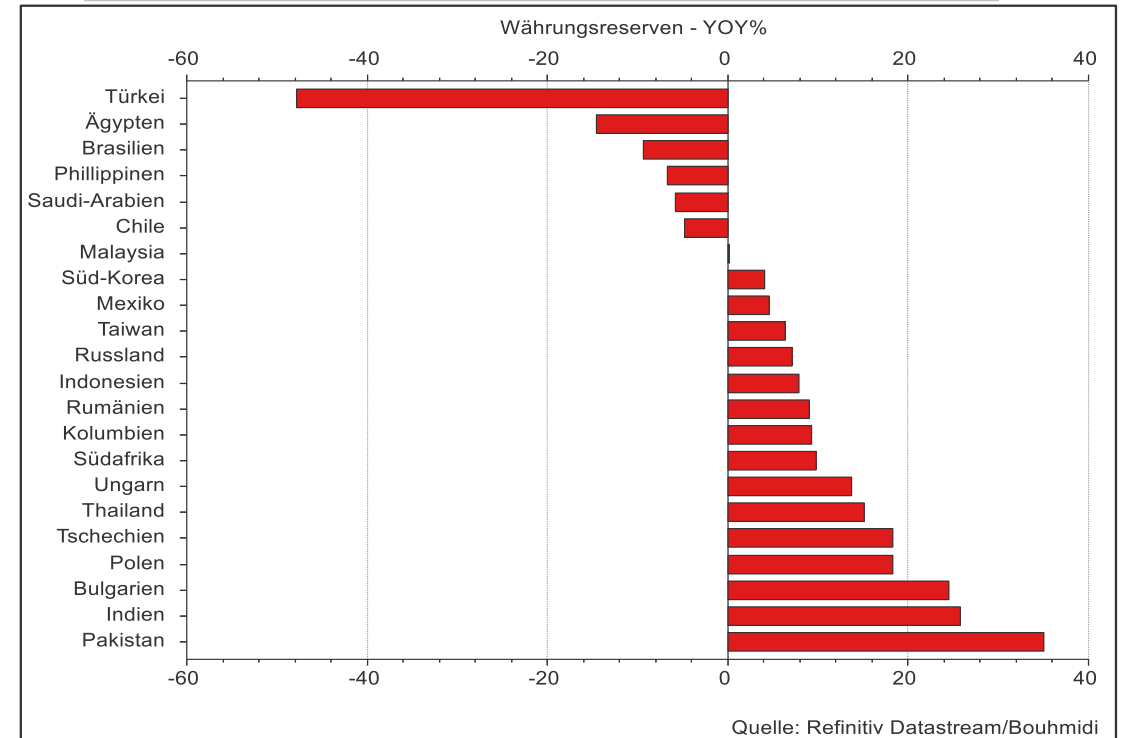
Die FED muss es mal wieder richten?

Der Fokus rückt vermehrt auf die US-Notenbank FED. Marktteilnehmer müssen nun auf die Institution hoffen. Die Konjunkturpakete der US-Regierung werden wohl noch auf sich warten lassen. So lange Zeit hat die FED im Zweifelsfall aber nicht. Für sie ist die Entwicklung der Arbeitslosigkeit in der konsumorientierten US-Volkswirtschaft die zentrale Steuerungsgröße derzeit.

Zinserhöhung stützt türkische Lira

Die Lira hat von der Anhebung der Leitzinsen durch die türkische Notenbank profitiert und legte um 1,8% zu. Die TCMB hob den geldpolitischen Schlüsselsatz auf 15% von bislang 10,25% an. Sie machte zudem klar, dass sie entschlossen am Straffungskurs festhalten will, um die Inflation in Schach zu halten. Der Dollar notierte bei 7,5516 Lira. Hintergrund der Zinserhöhung ist die hohe Inflation des Landes. Bisher hatte sich Staatspräsident Recep Tayyip Erdogan massiv gegen Zinsanhebungen gestemmt. Zuletzt jedoch schien Erdogan umgeschwenkt zu sein.

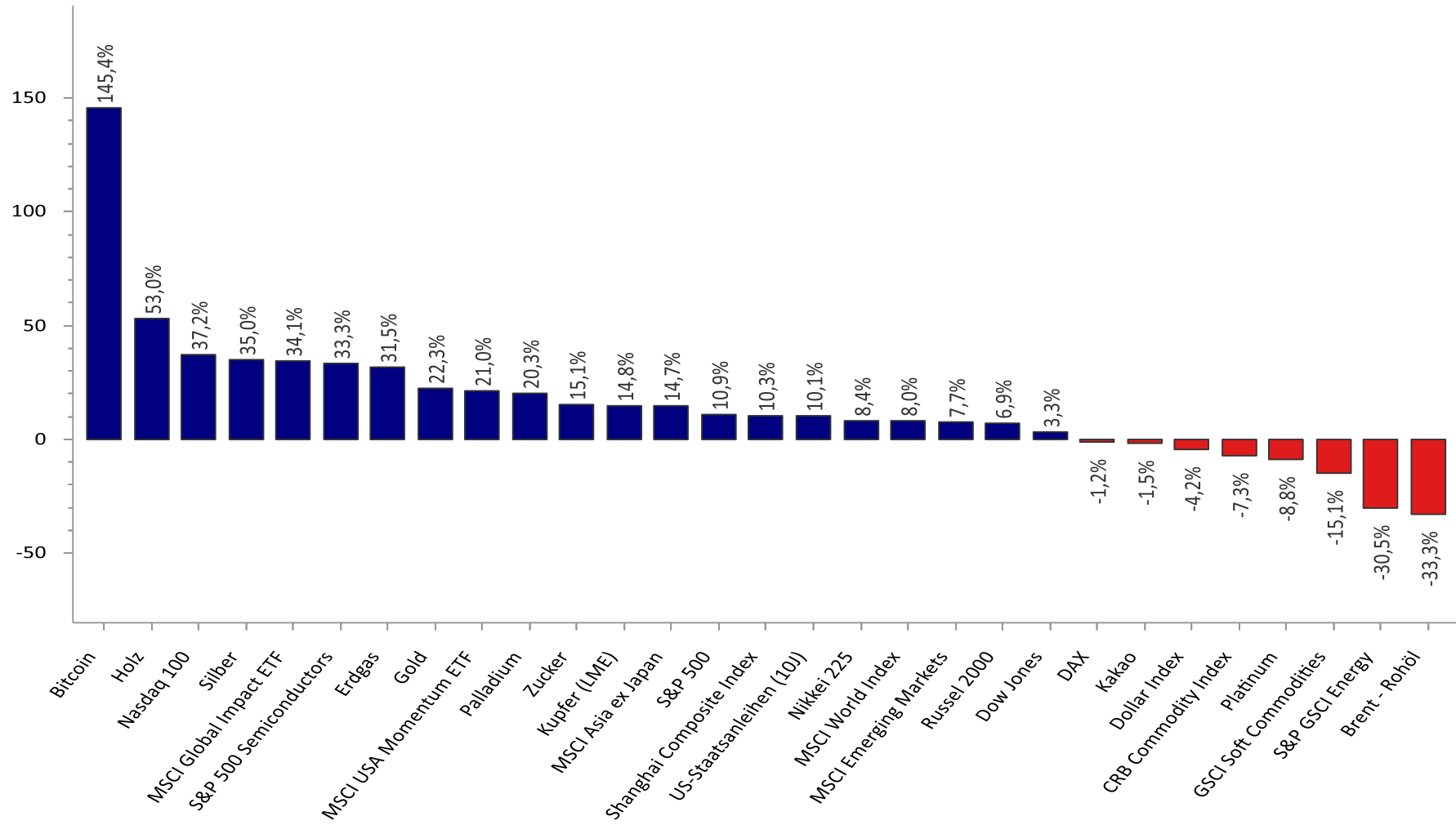
%-Veränderung – YoY: Devisenreserven von Schwellenländern



Wichtigsten Termine des Tages

Land	Uhrzeit	Ereignis	Vorherig	Prognose
JY	00:30	Verbraucherpreise - Okt	0,00%	-0,30%
DE	08:00	Erzeugerpreise - Okt	-1,00%	-0,70%
GB	08:00	Einzelhandelsumsatz - Okt	1,50%	0,10%

Entwicklung seit Jahresbeginn (YTD) - Allgemein



Quelle: Refinitiv Datastream / Bouhmidi

Technischer Screener: Aktienindizes

Indizes	Kurs	Technischer Screener										Tendenz	
		MA-200	MA-100	EMA-55	EMA-21	Pivot - 1T	Pivot - 1W	RSI(34)>48.5	S%K(5,3,3)>50	S%D(5,3,3)>50	Hist. Vol. % (5T)		
Deutschland													
DAX	13086,16	✓	✓	✓	✓	■	■	▶	↑	↑	■	25,72	●
TecDAX	3033,31	✓	✓	✓	✓	■	■	▶	↑	↓	■	14,90	●
MDAX	28745,5	✓	✓	✓	✓	■	■	▶	↑	↑	■	19,68	●
SDAX	13327,21	✓	✓	✓	✓	■	■	▶	↑	↑	■	24,89	●
DivDAX	348,8	✓	✓	✓	✓			▶			■	30,68	●
USA													
Dow Jones	29483,23	✓	✓	✓	✓	■	■	▶	↑	↓	■	49,03	●
S&P 500	3581,87	✓	✓	✓	✓	■	■	▶	↑	↓	■	41,61	●
Nasdaq 100	11985,43	✓	✓	✓	✓	■	■	▶	↑	↓	■	38,80	●
Russell 2000	1784,13	✓	✓	✓	✓	■	■	▶	↑	↑	■	59,52	●
VIX	23,11	✗	✗	✗	✗	■	■	▶	↓	↓	■	281,57	●
Europa													
AEX	596,01	✓	✓	✓	✓	■	■	▶	↑	↑	■	22,49	●
ATX	2502,97	✗	✓	✓	✓	■	■	▶	↑	↑	■	44,99	●
CAC 40	5474,66	✓	✓	✓	✓	■	■	▶	↑	↑	■	28,69	●
Eurostoxx 50	3451,972	✓	✓	✓	✓	■	■	▶	↑	↑	■	26,81	●
FTSE 100	6334,35	✗	✓	✓	✓	■	■	▶	↑	↑	■	25,82	●
FTSE MIB	21536,24	✓	✓	✓	✓	■	■	▶	↑	↑	■	31,16	●
IBEX 35	7930,2	✗	✓	✓	✓	■	■	▶	↑	↑	■	29,58	●
OMX	1915,4	✓	✓	✓	✓	■	■	▶	↑	↑	■	31,46	●
SMI	10490,77	✓	✓	✓	✓	■	■	▶	↑	↑	■	21,00	●
Asien													
Nikkei 225	25634,34	✓	✓	✓	✓	■	■	▶	↑	↑	■	46,36	●
STI	2705	✗	✗	✓	✓			▶			■	30,53	●
Hang Seng	26356,97	✓	✓	✓	✓	■	■	▶	↑	↑	■	26,90	●

Legende: Technisches Screening

- ✓ ✗
- Kurs liegt über- bzw. unter dem betrachteten Durchschnitt.
- MA-200 = Gleitender 200-Tage-Ø
 - MA-100 = Gleitender 100- Tage-Ø
 - EMA-55 = Exponentieller gleitender 55-Tage-Ø
 - EMA-21 = Exponentieller gleitender 21-Tage-Ø
- ■
- Kurs liegt über- bzw. unter dem volumengewichteten Durchschnittspreis (VWAP)
- ↑ ↓
- Kurs liegt über- bzw. unter dem täglichen/wöchentlichen Pivot-Punkt.
- ▶ ▶
- Liegt der Relative Stärke Index (RSI) über bzw. unter der Grenzwelle bei 48,5
- Liegt das Williams%R über bzw. unter -50
- Liegt der Stochastik-Oszillator (S%D & S%K) über- bzw. unter der Grenzwelle bei 50

Historische Volatilität
Prozentuale Veränderung der historischen Volatilität auf Basis der vergangenen 12 Monate.

Tendenz:
● ● ●
Die zusammenfassende Tendenz ergibt sich aus der gleichgewichteten Einbeziehung aller betrachteten charttechnischen Indikatoren. Die historische Volatilität der vergangenen fünf Tage fließt jedoch nicht in die Gesamtbewertung mit ein. Es können drei Kategorien unterschieden werden:

- Positive Tendenz
- Neutrale Tendenz
- Negative Tendenz

Bouhmidi-Bänder – DAX

DAX	Delta in Punkten		Oberes Bouhmidi-Band		Unteres Bouhmidi-Band		
	Tage	68%*	95%**	68%*	95%**	68%*	95%**
1		159,66	319,33	13.245,82	13.405,49	12.926,50	12.766,83
7		422,43	844,86	13.508,59	13.931,02	12.663,73	12.241,30
15		618,38	1.236,76	13.704,54	14.322,92	12.467,78	11.849,40
30		874,52	1.749,04	13.960,68	14.835,20	12.211,64	11.337,12

* 1 σ - (68%)

** 2 σ - (95%)



Was sind die Bouhmidi-Bänder?

Die Bouhmidi-Bänder sind ein Indikator der Chartanalyse, der auf Volatilitätsveränderungen hinweisen soll. Ähnlich, wie bei den Bollinger-Bändern, kann so eine erwartete Schwankungsbreite ermittelt werden. Der feine Unterschied liegt allerdings darin, dass bei den Bouhmidi-Bändern nicht die historische Volatilität, sondern die implizite Volatilität herangezogen wird. Unter der Annahme normalverteilter Renditen, kann die erwartete Schwankungsbreite für verschiedene Zeiträume ermittelt werden. Die ermittelten Schwankungsbreiten basieren auf 1 σ bzw. 2 σ Standardabweichungen. D.h. hypothetisch mit einer Wahrscheinlichkeit von 68 % bzw. 95 % schließt im betrachteten Zeitraum, der zugrundeliegende Wert innerhalb der ermittelten Bouhmidi-Bandbreite.

Mehr zu den Bouhmidi-Bändern

Um mehr über die Bouhmidi-Bänder zu erfahren, kannst du auf www.salahbouhmidi.de dich kostenfrei registrieren und jede Menge über den Indikator erfahren.

DAX: Unteres Bouhmedi-Band war der Drehpunkt

- Nachdem wir gestern die Untertasse nach unten verlassen haben, war ein Test des unteren BB immer wahrscheinlicher.
- Gestern konnten wir dann wieder eine paradehafte Umkehr am Bouhmedi-Band beobachten.
- Das Tief im DAX lag bei 13034 Punkten. Das untere Bouhmedi-Band (68%) bei 13043 Punkten.
- Bereits am Montag konnten wir ähnliches an der Oberseite der Bouhmedi-Bänder beobachten. Hier prallte der DAX an der markanten 13.300er-Marke ab.
- Für heute signalisieren die BB bereits eine leichte Abneigung von der 13300.
- Das obere BB (68%) liegt für heute bei 13245,82 Punkten und damit unterhalb des markanten Widerstands. Die Unterstützung rutscht nun leicht in unter die 13.000 und liegt für morgen am unteren BB (68%) bei 12926,50.



Umsetzungsmöglichkeit mit Turbo 24

Steht man auf der Verkäuferseite (Put) und meint, dass der DAX in Zukunft fällt, könnten [Turbozertifikate von IG](#) mit einem Knock-Out-Level, mindestens oberhalb des Widerstands bei 13360 Punkten interessant sein. Auf der Käuferseite hingegen, könnten in umgekehrter Weise Knock-Out-Level unterhalb des unteren Bouhmedi-Bands (95%) bei 12885 Punkte interessant sein.

Technischer Screener: Dow Jones

Dow Jones	Technischer Screener														Tendenz
	Kurs	MA-200	MA-100	EMA-55	EMA-21	VWAP	Pivot - 1T	Pivot - 1W	RSI(34)>48.5	W%R(21)<-50	S%K(5,3,3)>50	S%D(5,3,3)>50	Hist. Vol. % (12M)		
3M	171,61	✓	✓	✓	✓	■	↓	↑	▶	▶	▶	▶	▶	1,77	●
American Express	114,14	✓	✓	✓	✓	■	↓	↑	▶	▶	▶	▶	▶	3,60	●
Apple	118,64	✓	✓	✓	✓	■	↑	↓	▶	▶	▶	▶	▶	2,64	●
Boeing	205,67	✓	✓	✓	✓	■	↓	↑	▶	▶	▶	▶	▶	4,26	●
Caterpillar	172,9	✓	✓	✓	✓	■	↓	↑	▶	▶	▶	▶	▶	2,48	●
Chevron	85,73	✓	✓	✓	✓	■	↑	↑	▶	▶	▶	▶	▶	3,00	●
Cisco	41,17	✗	✗	✓	✓	■	↓	↑	▶	▶	▶	▶	▶	2,09	●
Coca-Cola	42,53	✓	✓	✓	✓	■	↓	↑	▶	▶	▶	▶	▶	1,71	●
Dow	55,34	✓	✓	✓	✓	■	↓	↑	▶	▶	▶	▶	▶	2,93	●
Exxon Mobil	37,4	✗	✗	✓	✓	■	↓	↑	▶	▶	▶	▶	▶	3,02	●
Goldman Sachs	224,57	✓	✓	✓	✓	■	↓	↑	▶	▶	▶	▶	▶	2,31	●
Home Depot	270,93	✓	✗	✗	✗	■	↓	↓	▶	▶	▶	▶	▶	1,84	●
IBM	117,18	✗	✗	✗	✓	■	↓	↑	▶	▶	▶	▶	▶	2,05	●
Intel	45,62	✗	✗	✗	✗	■	↑	↑	▶	▶	▶	▶	▶	2,52	●
Johnson & Johnson	147,14	✓	✗	✓	✓	■	↓	↓	▶	▶	▶	▶	▶	1,32	●
JP Morgan Chase	115,56	✓	✓	✓	✓	■	↓	↑	▶	▶	▶	▶	▶	2,77	●
Mc Donalds	215,11	✓	✓	✗	✗	■	↓	↑	▶	▶	▶	▶	▶	1,49	●
Merck	80,39	✓	✗	✗	✓	■	↓	↑	▶	▶	▶	▶	▶	1,49	●
Microsoft	212,42	✓	✓	✓	✗	■	↑	↓	▶	▶	▶	▶	▶	2,22	●
Nike	131,91	✓	✓	✓	✓	■	↓	↑	▶	▶	▶	▶	▶	1,93	●
Pfizer	36,19	✓	✓	✓	✓	■	↓	↑	▶	▶	▶	▶	▶	2,01	●
Procter Gamble	139,53	✓	✓	✓	✗	■	↓	↓	▶	▶	▶	▶	▶	1,34	●
Raytheon Technologies	71,11	✓	✓	✓	✓	■	↑	↓	▶	▶	▶	▶	▶	3,07	●
Travelers	133,87	✓	✓	✓	✓	■	↓	↑	▶	▶	▶	▶	▶	2,31	●
United Health	337,00	✓	✓	✓	✗	■	↓	↓	▶	▶	▶	▶	▶	2,24	●
Verizon	60,21	✓	✓	✓	✓	■	↓	↓	▶	▶	▶	▶	▶	1,03	●
Visa	207,57	✓	✓	✓	✓	■	↓	↓	▶	▶	▶	▶	▶	2,00	●
Walgreens Boot Alliance	37,85	✗	✗	✗	✗	■	↓	↓	▶	▶	▶	▶	▶	3,05	●
Walmart	152,12	✓	✓	✓	✓	■	↑	↑	▶	▶	▶	▶	▶	1,49	●
Walt Disney	141,72	✓	✓	✓	✓	■	↓	↑	▶	▶	▶	▶	▶	2,53	●

Legende: Technisches Screening

- ✓ ✗
- Kurs liegt über- bzw. unter dem betrachteten Durchschnitt.
- MA-200 = Gleitender 200-Tage-Ø
 - MA-100 = Gleitender 100- Tage-Ø
 - EMA-55 = Exponentieller gleitender 55-Tage-Ø
 - EMA-21 = Exponentieller gleitender 21-Tage-Ø
- ■
- Kurs liegt über- bzw. unter dem volumengewichteten Durchschnittspreis (VWAP)
- ↑ ↓
- Kurs liegt über- bzw. unter dem täglichen/wöchentlichen Pivot-Punkt.
- ▶ ▶

- Liegt der Relative Stärke Index (RSI) über bzw. unter der Schwelle bei 48,5
- Liegt das Williams%R über bzw. unter -50
- Liegt der Stochastik-Oszillator (S%D & S%K) über- bzw. unter der Schwelle bei 50

Historische Volatilität
 Prozentuale Veränderung der historischen Volatilität auf Basis der vergangenen 12 Monate.

Die zusammenfassende Tendenz ergibt sich aus der gleichgewichteten Einbeziehung aller betrachteten charttechnischen Indikatoren. Die historische Volatilität der vergangenen fünf Tage fließt jedoch nicht in die Gesamtbewertung mit ein. Es können drei Kategorien unterschieden werden:

- Positive Tendenz
- Neutrale Tendenz
- Negative Tendenz

Fundamentaler Screener: Dow Jones

Dow Jones	Performance					Fundamentales Screening							Tendenz
	Kurs	1d%	WTD%	MTD%	YTD%	Kreditrisiko	Gewinn	ARM	Momentum	Bilanz	VMM	CAM	
3M	173,64	0,12	1,07	7,28	-2,73	38	52	76	70	62	78	92	●
American Express	116,48	-0,09	-0,74	25,10	-8,31	24	51	53	25	40	38	24	●
Apple	119,39	0,52	-0,52	8,98	61,61	93	96	79	99	23	55	71	●
Boeing	210,05	1,17	9,92	42,44	-36,86	5	59	28	24	13	5	6	●
Caterpillar	171,91	0,09	0,69	10,09	17,08	20	52	45	87	48	55	52	●
Chevron	87,04	1,72	3,25	23,35	-28,86	32	55	42	40	86	77	50	●
Cisco	41,88	-0,36	-0,56	14,68	-14,16	86	93	54	24	76	66	87	●
Coca-Cola	43,37	0,99	-0,60	10,55	-4,01	35	78	51	56	42	40	43	●
Dow	54,48	0,07	6,48	21,65	1,11	22	98	70	63	86	80	90	●
Exxon Mobil	38,67	0,51	3,66	14,65	-46,40	12	47	36	22	93	45	30	●
Goldman Sachs	224,65	0,12	2,51	18,79	-2,33	31	13	77	39	85	93	76	●
Home Depot	272,47	0,41	-2,25	1,58	24,06	35	93	90	83	43	74	93	●
IBM	117,7	0,35	0,28	4,94	-12,58	23	52	19	16	89	53	71	●
Intel	45,53	1,24	0,35	3,03	-23,78	63	83	26	22	89	62	84	●
Johnson & Johnson	149,35	-0,16	-1,84	7,32	0,87	82	98	37	36	55	40	73	●
JP Morgan Chase	116,11	0,27	1,30	17,87	-17,10	57	59	61	47	79	78	64	●
Mc Donalds	216,01	-0,19	0,86	0,99	8,86	77	78	54	82	36	45	74	●
Merck	81,5	0,17	-0,86	6,89	-11,61	62	100	46	21	70	59	75	●
Microsoft	214,46	0,63	-1,89	4,91	34,70	90	94	74	66	28	47	88	●
Nike	132,21	0,21	2,83	9,85	30,20	67	66	88	86	19	51	67	●
Pfizer	36,04	-0,36	-1,15	7,60	-2,56	48	53	7	30	72	33	43	●
Procter Gamble	141,88	-0,12	-3,29	1,77	11,71	69	90	57	37	43	37	52	●
Raytheon Technologies	68,87	2,30	7,50	30,91	-19,50	28	54	13	32	58	26	60	●
Travelers	135,04	-0,37	-0,56	10,90	-2,25	55	8	47	57	76	71	44	●
United Health	352,0999	-2,18	-5,25	10,44	14,63	61	77	22	77	50	40	73	●
Verizon	60,75	-0,18	-1,39	5,65	-1,94	15	81	52	46	88	78	80	●
Visa	210,71	-0,13	-1,38	14,23	10,47	82	89	18	51	20	11	32	●
Walgreens Boot Alliance	39,855	-0,99	-11,38	11,19	-35,80	32	85	21	3	97	58	67	●
Walmart	149,37	2,03	1,05	9,64	28,00	46	85	83	76	47	66	59	●
Walt Disney	144,5	-1,51	2,43	16,88	-2,01	24	10	16	13	23	4	11	●

Legende: Fundamentales Screening

Kreditrisiko:

Die Bewertungen des Kreditrisikos werden wöchentlich berechnet. Das Ranking bildet die 1-Jahres-Ausfallwahrscheinlichkeit eines Unternehmens ab. Höhere Werte weisen auf Unternehmen hin, die im nächsten Jahr mit geringerer Wahrscheinlichkeit in Konkurs gehen oder ihren Zahlungsverpflichtungen nicht nachkommen werden.

Gewinnbewertung:

Das Ranking beurteilt die Ertragslage des Unternehmens. Das betrachtete Unternehmen wird mit allen anderen Unternehmen in der gleichen Region verglichen. Werte von 100 zeigen die am höchsten bewerteten Unternehmen in der Region an. Das In diesem Rankingverfahren wird die Nachhaltigkeit der Gewinne anhand von drei Faktoren misst: Rückstellungen, Cashflow, betriebliche Effizienz.

ARM:

Das Analysten-Revisionsmodell (ARM) ist ein Indikator der Unternehmen aus derselben Region vergleicht. Das ARM basiert auf Veränderungen der Analystenmeinung, wobei 100 den höchsten Rang darstellt. Mit diesem Modell sollen relative Preisbewegungen identifiziert werden auf Basis der Analystenmeinungen.

Momentum

Höhere Bewertungen weisen auf Aktien mit der stärksten Kursdynamik hin. Ein Gesamtergebnis von 95 weist darauf hin, dass das Wertpapier eine bessere Kursdynamik aufweist als etwa 95 % seiner Mitbewerber.

Bilanz:

Der Fundamental Score basiert auf einer Kombination von vier Komponentenfaktoren: Rentabilität, Verschuldung, Gewinnqualität und Dividende. Eine Aktie muss mindestens drei der vier fundamentalen Faktoren aufweisen, um ein Endergebnis zu erhalten. Die Ratings werden wöchentlich berechnet und reichen von 1 bis 10, wobei 10 am günstigsten ist. Aktien mit Attributen wie hohe Gewinnmargen, geringe Verschuldung, gute Gewinnqualität und steigende Dividenden haben tendenziell ein besseres Score. Unternehmen, die keine Dividende zahlen, werden nicht bestraft.

Value-Momentum VMM:

Value-Signale nutzen die Tendenz der Aktienkurse, eine Mean-Reversion zu zeigen. Über- bzw. unterbewertete Wertpapiere tendieren dazu, im Laufe der Zeit zu moderateren Bewertungsniveaus zurückzukehren. Momentum-Signale nutzen die Tendenz, dass sich Trends fortsetzen. Hochstufungen von Analystenschätzungen und/oder -Empfehlungen korrelieren tendenziell mit zukünftigen Hochstufungen und führen zu zukünftigen Preisbewegungen, so dass vergangene Preisgewinner tendenziell zu zukünftigen Gewinnern werden.

CAM: Kombiniertes Alpha-Modell

Der Alphafaktor bezeichnet in der Finanzmarkttheorie das Maß für eine Überrendite oder eine Mindestrendite einer Anlage gegenüber einem Vergleichswert. In diesem Modell ist der Vergleichswert eine regionale Benchmark. In das Modell fließen gleichgewichtet fundamentale als auch Momentumfaktoren mit ein.

Tendenz:

Grün = Positive Tendenz
Geld = Neutrale Tendenz
Rot = Negative Tendenz

Risikohinweis & Disclaimer

CFDs sind komplexe Instrumente und gehen wegen der Hebelwirkung mit dem hohen Risiko einher, schnell Geld zu verlieren. **76 % der Kleinanlegerkonten verlieren Geld beim CFD-Handel mit diesem Anbieter.** Sie sollten überlegen, ob Sie verstehen, wie CFDs funktionieren, und ob Sie es sich leisten können, das hohe Risiko einzugehen, Ihr Geld zu verlieren.

Optionen und Turbozertifikate sind komplexe Finanzinstrumente und gehen mit dem hohen Risiko einher, schnell Geld zu verlieren. Verluste können extrem schnell eintreten. Bei professionellen Kunden können Verluste die Einlagen übersteigen.

Die in diesem Dokument wiedergegebenen Informationen beruhen zum Teil auf allgemein zugänglichen Quellen und Daten Dritter. IG Europe GmbH übernimmt keine Gewähr für die Richtigkeit und Vollständigkeit der Informationen.

Die Informationen wurden einzig zu Informations- und Marketingzwecken erstellt. Die Informationen stellen keine Anlageberatung, keine Anlageempfehlung und keine Aufforderung zum Erwerb oder zur Veräußerung von Finanzinstrumenten dar. Dieses Dokument ist keine Anlageempfehlung im Sinne des Art. 20 Verordnung (EU) Nr. 596/2014 vom 16. April 2014 und der Delegierten Verordnung (EU) 2016/958 vom 9. März 2016 sowie der Art. 36 und 37 der Delegierten Verordnung (EU) 2017/565 vom 25. April 2016 und genügt deshalb nicht den gesetzlichen Anforderungen zur Förderung der Unabhängigkeit von Anlageempfehlungen und unterliegt auch nicht dem Verbot des Handelns im Zusammenhang mit der Veröffentlichung von Anlageempfehlungen.

Es wird keine Gewähr für die Geeignetheit und Angemessenheit der dargestellten Finanzinstrumente sowie für die wirtschaftlichen und steuerlichen Konsequenzen einer Anlage in den dargestellten Finanzinstrumenten und für deren zukünftige Wertentwicklung übernommen. Die in der Vergangenheit erzielte Performance ist kein Indikator für zukünftige Wertentwicklungen. Aussagen über zukünftige wirtschaftliche Entwicklungen basieren grundsätzlich auf Annahmen und Einschätzungen, die sich im Zeitablauf als nicht zutreffend erweisen können. Eine Anlage in Finanzinstrumente jeglicher Art kann mit dem Risiko eines erheblichen Wertverlustes oder sogar Totalverlust einhergehen. Vor einer Anlageentscheidung sollte der Rat eines Anlage- und Steuerberaters eingeholt werden. Dargestellte Finanzprodukte sind möglicherweise nicht für jeden Anleger geeignet.

IG und IGE besitzen weder Long noch Short Positionen in den erwähnten Titeln oder dergleichen Finanzinstrumente auf die besprochenen Titel. Mitwirkende Personen können im Besitz der besprochenen Finanzinstrumente sein. Dadurch entsteht grundsätzlich die Möglichkeit eines Interessenkonfliktes. Weitere Ausführungen zum Umgang mit Interessenkonflikten bei der IG Europe GmbH sind unter https://www.ig.com/usermanagement/customeragreements?igCompany=igde&agreementType=summary_conflicts_policy&locale=de_DE abrufbar.

Der Versand oder die Vervielfältigung dieses Dokuments ist ohne die vorherige schriftliche Zustimmung der IG Europe GmbH nicht gestattet. Dieses Dokument enthält möglicherweise Links oder Hinweise auf die Webseiten von Dritten, welche von der IG Europe GmbH nicht kontrolliert werden können und daher kann die IG Europe GmbH keine Verantwortung für den Inhalt von solchen Webseiten Dritter oder darin enthaltenen weiteren Links übernehmen.